

Proiectul Stejarul 2015



College Universitar și Centru de Dezvoltare Socială

Un proiect pentru România, o țară care se luptă pentru dezvoltarea ei
Asociația Muntele Alb, care își desfășoară activitățile în România din 2009 și are ca scop promovarea și încurajarea dezvoltării sociale, educaționale și a valorilor morale prin înființarea unui Cămin Universitar și unui Centru de dezvoltare socială.

Istoric

România este o țară tânără și are un mare viitor. După ce și-a câștigat independența fata de imperiul otoman, se naște ca o națiune în 1881, când a fost încoronat rege Carol I, astfel încetând diferitele principate care existau înainte. De atunci și până la al doilea război mondial, România a cunoscut o perioadă de progres și prosperitate ca și multe alte țări din Europa Centrală: Austria, Ungaria, Cehoslovacia. După război, România a intrat în zona de influență sovietică, stabilindu-se o Republică Populară mai întâi și apoi încadrându-se sub dictatură.

În anii '80 guvernul a încercat să pună capăt datoriei externe. Măsurile luate au redus în mod drastic articolele de prima necesitate, ceea ce-i duce pe oameni la o situație de mare sărăcie. Situația economică proastă a provocat migrația mai multor tineri începând cu perioada democratică.

În prezent, lipsa forței de muncă și de pregătire specializată este una dintre cele mai mari provocări pentru România pentru o integrare europeană reală. Pe de altă parte, investițiile și întreținerea infrastructurii este insuficientă și nu răspunde nevoilor actuale ale unei economii de piață, introducând o întârziere semnificativă în raport cu Europa de Vest. Revoluția din 1989 și trecerea la capitalism a generat corupție și inflație. Mulți politicieni ai fostului regim comunist au câștigat alegerile prin popularitatea lor prin participarea la revoluția împotriva dictatorului. În prezent, mulți

cred că imobilitatea și lipsa de schimbare politică și economică reală necesară pentru ca România să se lanseze la o etapă de dezvoltare adevărată se datorează acestui fapt.

Migrația, rata scăzută a natalității (1,3 copii la o femeie, cu mult sub 2.1 necesar pentru renovarea populației) și numărul mare de avorturi face ca populația românească să scadă la o rată anuală de 0,12 %. Previziunile arată că în anul 2050 România va avea aceeași populație ca și în 1930. În ciuda acestor fapte, din 2010, România este o țară cu venituri medii-superioare și un indice ridicat de dezvoltare umană. Puțin câte puțin, se arată o îmbunătățire.



Provocările noastre majore...

România este o țară bogată în resurse naturale și are o poziție geografică strategică ca poarta de comunicare între Est și Vest. După suferința din ultimii 50 de ani, suntem într-un moment privilegiat care se datorează și faptului ca România face parte din Uniunea Europeană, iar Asociația Muntele Alb dorește să contribuie la dezvoltarea acestei țări și a confratilor noștri români



Migrație

Stoparea migrației tinerilor și îmbătrânirea populației datorată în principal ratei scăzute a natalității și ravagiile avortului.

În timp ce în Europa, tinerii sunt 20% din populația, în România în anul 2005 erau 15,9%, o rată care continuă să scadă. 79% dintre tineri cred că au mai multe șanse de a se dezvolta în străinătate, iar 40% dintre copiii sub vârsta de 25 de români doresc să emigreze (2006).

Populația de lucru scade ca urmare a migrației tinerilor și a ratei mari de șomaj la negru. Din 10,5 milioane de populația activă, doar 4,5 milioane contribuie la sistemul de asigurare socială. Salariul mediu brut (noiembrie 2013) a fost de 531 de euro pe lună.



Educație

Un sistem educațional care să îndeplinească cerințele pieței interne, care să favorizeze creșterea de locuri de muncă calificate și care să facă ca firmele autohtone să ajungă la niveluri de competență necesare pentru a stimula economia.

Rata de alfabetizare (2013) plasează România pe locul 56 la nivel mondial, ultimul în Europa. Rata de abandon școlar (2011) este de 16%.

Rezultatele la Raportul PISA de Educație: Competență la Matematică (46/66), Citire/Lectură: (51/66), Competență științifică (50/56).

Sistemul de învățământ actual este orientat în principal pe specializare academică, fără a acorda mai multă importanță instruirii practice a tinerilor, care termina formarea lor fără a fi într-adevăr pregătiți pentru viața profesională.



Încredere

Restabilirea încrederii în instituții promovând valorile.

Credibilitatea instituțiilor politice este redusă: doar 14,7% din populație are încredere în partidele politice, 25,8% în Parlament, iar 25,1% în președintele. Elita intelectuală și politică a țării nu apare în măsură să răspundă la problemele reale ale societății românești.

Revenirea încrederii nu va veni din economie sau organizații sociale sau politice. Provine de la reînnoirea valorilor umane și spirituale ale populației. Instituțiile cele mai credibile sunt în prezent Armata (80%) și Biserica (75%).

Situația socială și instituțională nu ajută la transmitere și dezvoltare a valorilor sociale de care societatea are nevoie: **demnitatea umană, onestitate, responsabilitate, servicii, justiție, mărinimie, răbdare, solidaritate, toleranță, iertare, etc.**

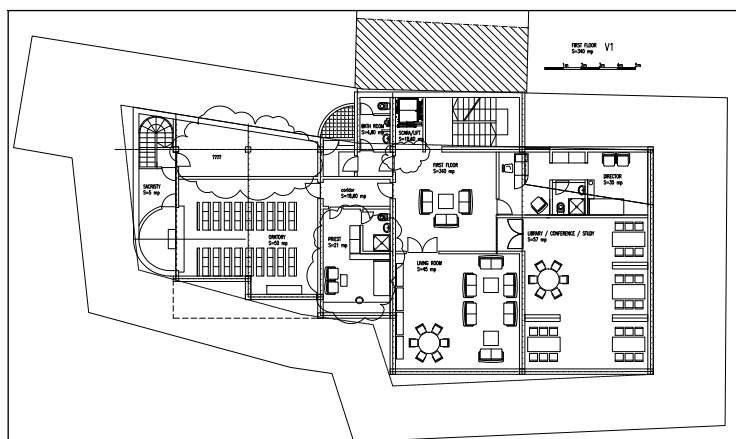
Proiectul Stejarul 2015

Asociația Muntele Alb (<http://www.muntelealb.ro>), este o asociație culturală non-profit recunoscută de către statul român. Își desfășoară activitățile în România din 2009. Această asociație este inspirată în principiile creștine pe care le promovează în toate activitățile, în special libertatea personală, care include, de asemenea, libertatea religioasă. Orientarea spirituală a tuturor activităților este încredințată prelaturii Opus Dei, o instituție catolică de caracter universal (<http://www.opusdei.ro>).

Scopul nostru este de a promova și încuraja dezvoltarea socială, educațională și a valorilor morale în România între persoanele de orice vârstă, statut social și credință religioasă, cu o atenție deosebită tinerilor, pentru că ei sunt viitorul societății noastre.

1.- Cămin Universitar (Stejarul College) și un Centru de Dezvoltare Socială

Proiectul nostru vizează în primul rând construirea unui Cămin Universitar și un Centru de Dezvoltare Socială, unde se pot dezvolta activitățile pe care deja le desfășurăm, concentrându-se în special pe cele trei provocări majore cu care se confruntă țara noastră.



a) **Stejarul College** va avea 1.150 m², 16 dormitoare și mai multe zone comune: cameră de studiu, bibliotecă, sală de calculatoare, capelă, auditorium, cameră de zi, sală de mese. Activitățile sale sunt îndreptate în principal pentru studenți.

În București se află multe dintre cele mai mari universități din țară. În fiecare an, mii de studenți vin din întregul teritoriu românesc. Aproape toți studenții sunt adăpostite în cămine sau apartamente care nu oferă nici o pregătire sau activitate culturală. În întreaga Europa **residențele studentești joacă un rol important**

în transmiterea valorilor culturale și morale și dorim că Stejarul College să fie o reșidență de avangardă pentru a începe o schimbare în acest sens în universitățile din România. Un anturaj **cu preocupari culturale comune** va stimula fără îndoială competențele și **dezvoltarea educațională** a studenților, îmbunătățirea calificărilor lor profesionale și posibilitățile de muncă. De asemenea, ne-am propus să atingem aceste obiective prin intermediul mai multor activități de formare academice interdisciplinare, prin conviețuire și colaborare, precum și stimularea responsabilității personale și participarea în activități de promovare socială.

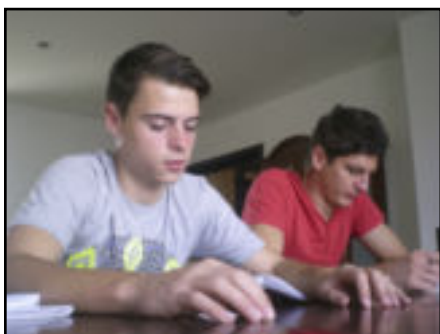
b) **Centrul pentru Dezvoltare Socială (CDS)** va consta pe de o parte din Clubul Linx, pentru a **promova activități de formare** pentru elevii (10-14 ani) și, pe de altă parte, din Centrul Cultural Stejarul, menit pentru organizare de activități de formare în valorile creștine și orientare familială pentru persoanele de orice vârstă, profesie și statut social, în special în rândul cuplurilor tinere.

2.- Centru de formare

De asemenea, în a doua etapa a dezvoltării CDS dorim crearea unei instituții educative de pentru elevi de **școală medie și de învățământ profesional și tehnic**, în legătură directă cu nevoile educaționale din România și Uniunea Europeană.

A contribui la progresul României

Vrem să contribuim realmente la provocările actuale majore cu care se confruntă România, lucrând cu toată puterea noastră pentru:



Formare

A acorda o educație bună, care va conduce la o mai bună **calificare profesională** a studenților, care este una dintre nevoile mai urgente din țară și din Europa: buni profesioniști, cu o gamă de interese, cu o de formare interdisciplinară culturală și în valorile umane și sociale și o mare dorință de a ajuta pe alții și de a **sprijini țara lor**.



Valori

A favoriza o formare bună în valori care să contribuie la **înnoirea morală** a persoanelor, în special, celor tineri. Prin activitățile culturale, sportive și religioase, studenții vor descoperi **propriile lor înzestrări** și, în același timp, le vom învăța să se stabilească ținte cărora merită să se dăruiască.



Prietenie și libertate

Spirit de prietenie sinceră, respect către libertate. Valorile numai se pot transmite exercitându-le: încercăm să contribuim la recuperarea valorilor care au fost întotdeauna pe baza **bogăției culturale și sociale românești**, dând înapoi încredere cetățenilor în instituțiile sociale și politice, astfel contribuind să se întărească coeziunea socială.

Avem o mare experiență

În același spirit au fost create sute de asociații, cămine studentești, centre educative, centre de formare profesională, universități în mai mult de 40 de țări din întreaga lume. Deși fiecare instituție este **absolut independentă** în ceea ce privește regimului și a funcționării, este de mare folos interschimbul de experiențe și de „*know how*”. Multe dintre aceste instituții au câștigat un important renume în țară respectivă și chiar în întreaga lume în doar câteva decade. Noi suntem la început și țintim același lucru.



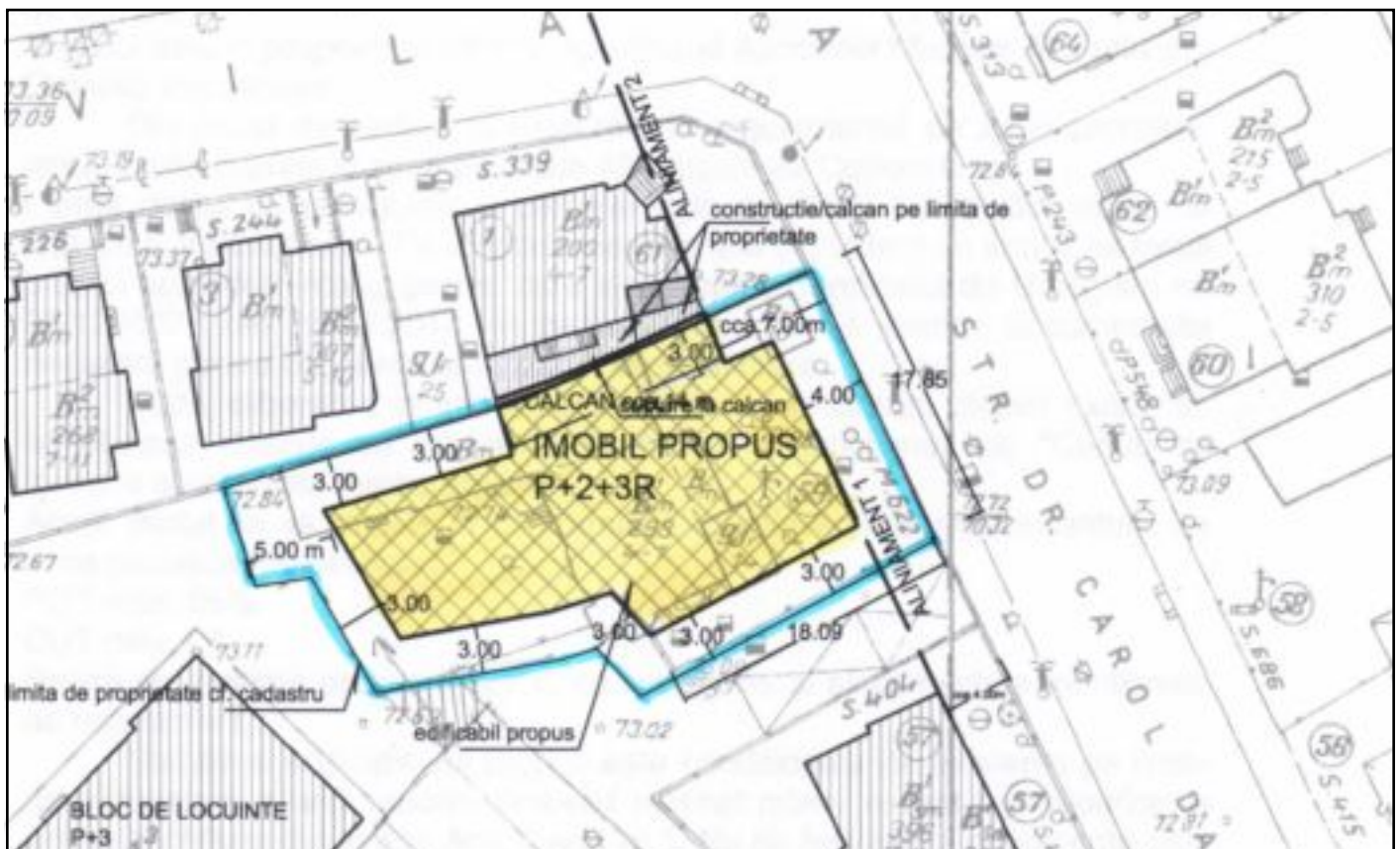
Centru de Formare Profesională
Xabec. Valencia. Spania
<http://www.xabec.es>



Centru de Formare Profesională
ELIS. Roma. Italia
<http://www.elis.it>



College Universitar
Netherhall House. Londra. UK
<http://www.netherhallhouse.uk>



Proiectul Stejarul în cifre...

Datele tehnice

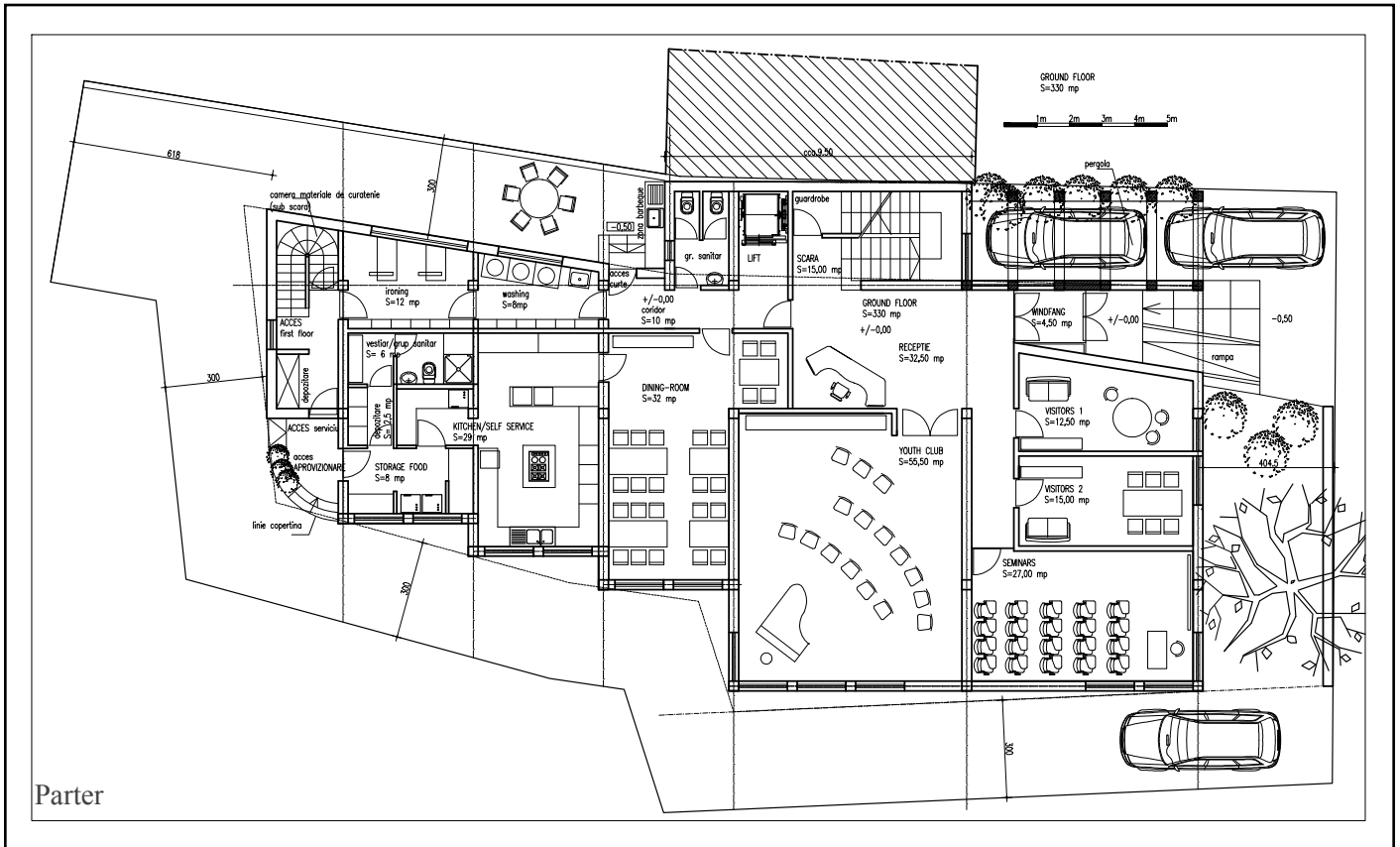
Terenul se află pe Str. Carol Davila 59, în cartierul Cotroceni. Foarte aproape de multe universități (Medicina, Universitate Politehnică, Academia Militară, Drept, Veterinară, Chimie, Psihologie, etc.), zona centrală, cu un acces ușor din orice parte a orașului, prin mijloacele de transport comun.

- 1 clădire, sediul College Stejarul și Centrul de Dezvoltare Socială
- 1.150 m² construiți
- 950 m² utili
- 435 m² de zone comune: sala de studiu și bibliotecă, sale de activități, sala de conferințe, capelă...
- 16 locuri pentru studenți
- 80 persoane, participanți la activități obișnuite de formare

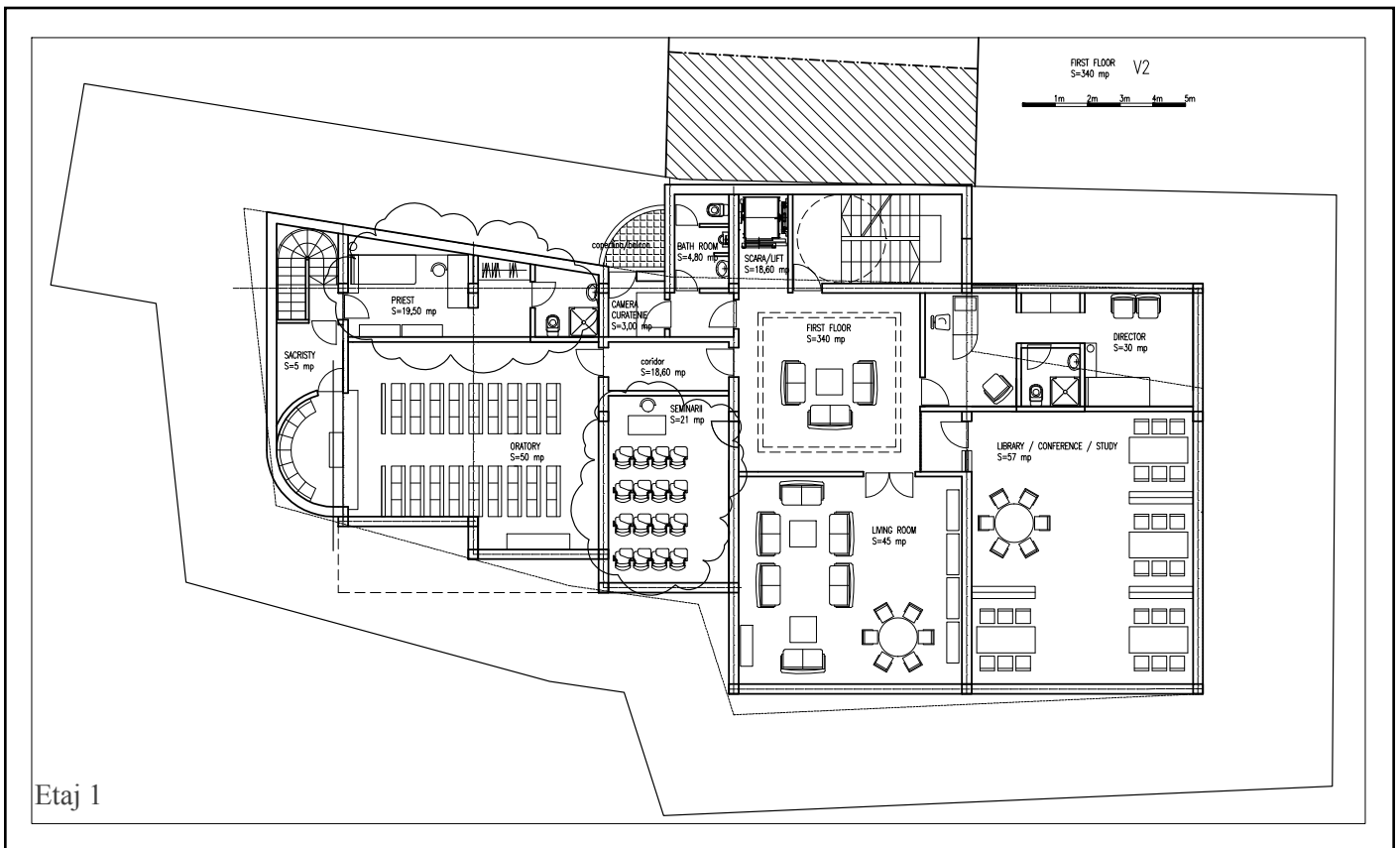
Finanțare

- Terenul a fost donat pentru acest scop
- 618.000 Euro, costul construcției
- 50.000 Euro, arhitect și studiile tehnice
- 154.000 Euro, mobiliere
- 822.000 Euro, costul total al proiectului
- 120.000 Euro, donații primite până acum
- 500.000 Euro, credit amortizabil în 12 ani
- 202.000 Euro, donații care trebuie obținute de persoane și instituții locale și străine.

Proiectul

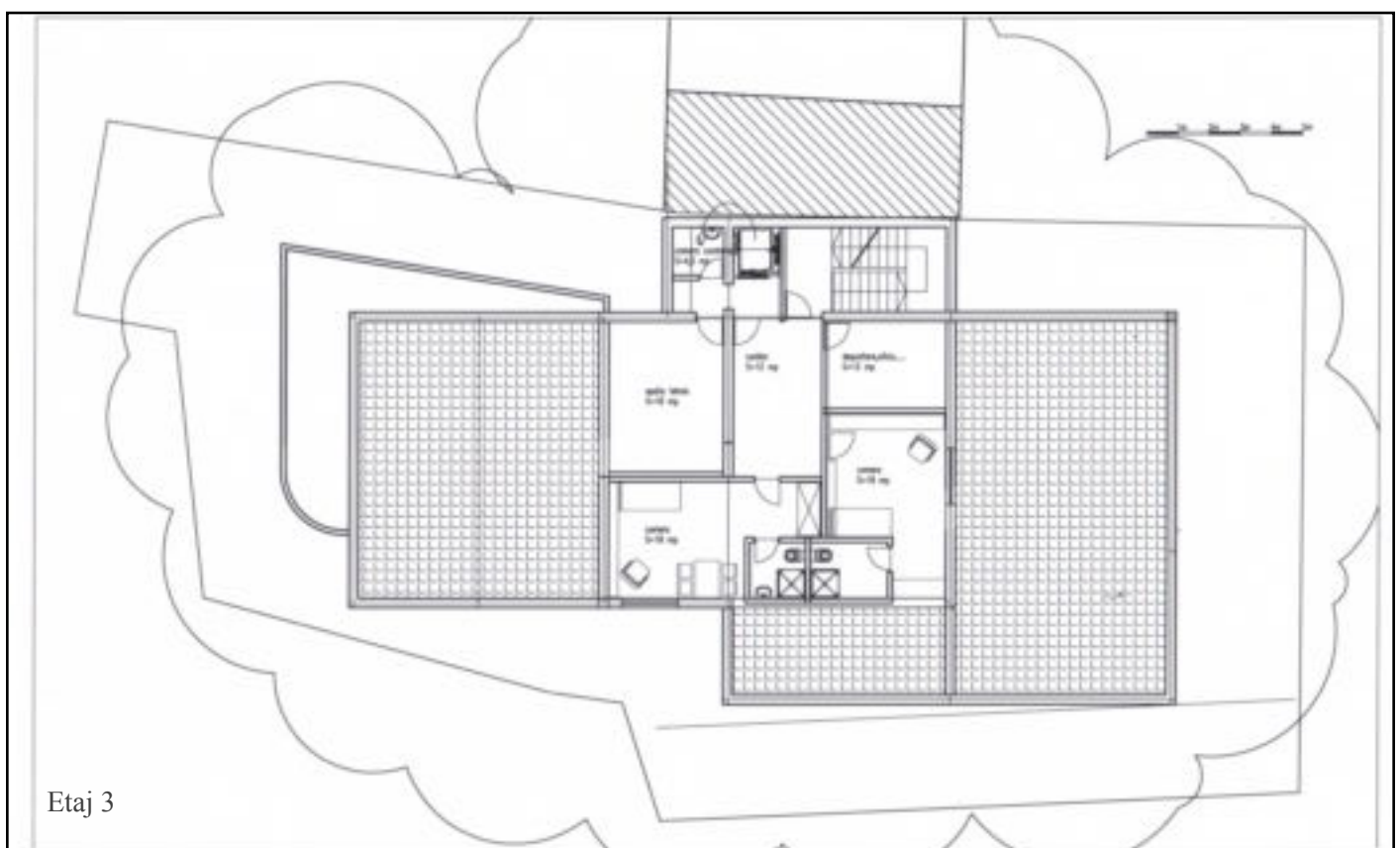
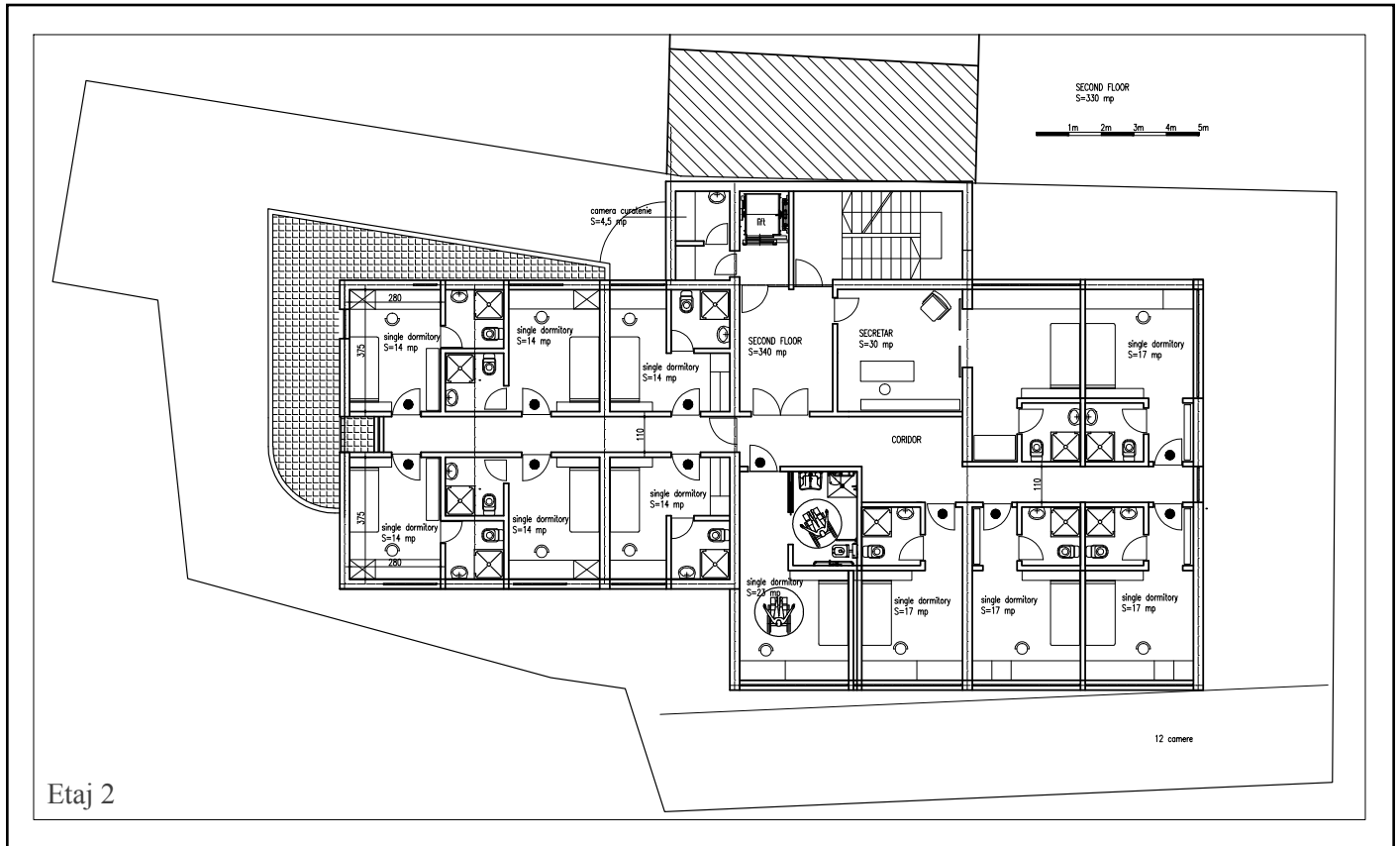


Parter



Etaj 1

Proiectul



Asociația Muntele Alb

Ajutați-ne

2% pentru persoane fizice

Conform prevederii din Codul Fiscal, orice contribuabil, persoană fizică, poate direcționa 2% din impozitul pe venit, plătit statului, către o organizație non-guvernamentală. Această sumă nu reprezintă o sponsorizare sau donație, este doar o parte din impozitul dumneavoastră pe venit aferent **anului 2014** care poate fi redirecționată către Asociația Muntele Alb.

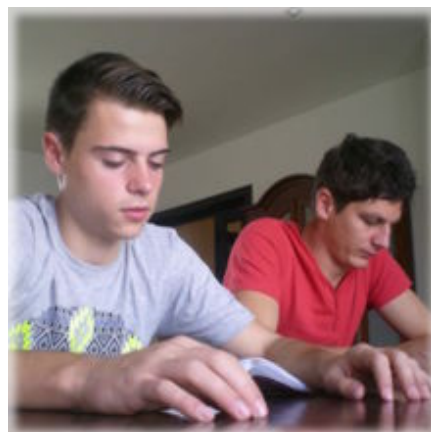
Formularul 230 trebuie completat cu datele personale, de mână, cu majuscule și semnat. Nu este necesară specificarea sumei și nici atașarea Fișei Fiscale. Formularul completat se depune direct la registratura administrației financiare de care aparțineți sau la oficiul poștal, prin scrisoare recomandată cu confirmare de primire, până la data de **25 mai 2015**.

3% pentru persoane juridice

Contribuie cu 20% din impozitul pe profit, în limita a 3 la mie din cifra de afaceri. Puteți contribui la îmbunătățirea activităților noastre folosind 20% din impozitul pe profit datorat către Bugetul de stat.

Puteți alege să susțineți programele de educație ale activităților noastre direcționând 20% din impozitul pe profit datorat statului către noi. Codul fiscal vă permite acest lucru. Potrivit art.8 din Legea nr. 32/1994 privind sponsorizarea, persoanele fizice sau juridice române care efectuează sponsorizări beneficiază de reducerea bazei impozabile cu echivalentul sponsorizării, în condițiile legii.

Potrivit art. 21 alin. 4 lit. p) din Codul Fiscal, pentru ca sponsorizarea dumneavoastră să fie deductibilă integral, acesta trebuie să reprezinte maxim 3 la mie din cifra de afaceri și nu mai mult de 20% din impozitul pe profit datorat.



Donații recurente

Dacă ai un cont de online banking și obișnuiești să faci tranzacții online, poți seta plăți recurente către un cont ales de tine. Controlul asupra sumei pe care vrei să o donezi, a perioadei pentru care vrei să devii donator recurent și a frecvenței donațiilor îți aparține în totalitate.

După ce ai selectat toate informațiile descrise mai sus, tot ce ai de făcut este să menționezi beneficiarul, și anume:

- **Nume:** Asociația Muntele Alb
- **Cod Fiscal:** 26352418
- **Sediu social:** Str. Ghiociei 7A, Sector 2, Bucuresti 020571
- **Banca:** RAIFFEISEN BANK - Sucursala Dorobanților
- **BIC:** RZBRROBU
- **Cont (RON):** RO82 RZBR 0000 0600 1227 7953
- **Cont (EUR):** RO44 RZBR 0000 0600 1227 7958

Fundación Casatejada

Fondo para Proyectos Sociales en Rumania

Para recibir el certificado que permite desgravar el donativo, enviar esta ficha o sus datos a la dirección: info@muntelealb.ro

DATOS PARA LA DESGRAVACIÓN EN EL IRPF

Nombre y apellidos:

Empresa (si procede):

Dirección / Domicilio Fiscal :

..... C.P..... Población:.....

Teléfono de contacto:..... D.N.I – N.I.F – C.I.F:.....

APORTACIÓN A REALIZAR

Deseo colaborar de la forma siguiente:

Aportación durante tres años de 300 €/año (25 €/mes)

Aportación durante tres años de 600 €/año (50 €/mes)

Aportación durante tres años de 833 €/año (70,0 €/mes)

Aportación durante tres años de 960 €/año (80 €/mes)

Aportación durante tres años de 1.500 €/año (125 €/mes)

Aportación durante _____ años de _____ €/año

En aportaciones:

Mensuales

Trimestrales

Semestrales

Anuales

Única

Observaciones:

.....

Realizaré mi aportación mediante:

Transferencia bancaria a la FUNDACIÓN CASATEJADA

Titular: Fundación Casatejada

Banco: La Caixa

IBAN: ES51-2100-5731-7402-0016-1244

BIC/Código SWIFT: CAIXESBBXXX

CONFORMIDAD

El abajo firmante desea colaborar con el Fondo para Proyectos Sociales en Rumania de la FUNDACIÓN CASATEJADA, con la cantidad arriba indicada, que abonará de la forma acordada.

Fecha:

Firma:

Beneficiario en Rumanía

Asociación Muntele Alb. Str. Ghiocei 7A. Sectorul 2 - 020571 Bucuresti. Romania - Tel: +(4) 0213 360 716.

Email: info@muntelealb.ro